

M Ě S T S K Ý Ú Ř A D, Odbor dopravy a silničního hospodářství
náměstí Míru 31, 676 02 Moravské Budějovice

SPIS. ZN.: ODSH/356/2020/MáK
Č.J.: MUMB/ODSH/ 603/2020
VYŘIZUJE: Bc. Kateřina Málková
TEL.: 568 408 355
E-MAIL: kmalkova@mbudejovice.cz

DATUM: 08.01.2020



VEŘEJNÁ VYHLÁŠKA
OPATŘENÍ OBECNÉ POVAHY

STANOVENÍ
PŘECHODNÉ ÚPRAVY PROVOZU

Městský úřad Moravské Budějovice, odbor dopravy a silničního hospodářství, jako obecní úřad obce s rozšířenou působností, který je příslušným ke stanovení místní a přechodné úpravy provozu na silnici II. a III. tříd, na místních komunikacích a veřejně přístupných účelových komunikacích ve správním obvodu Městského úřadu Moravské Budějovice podle ust. § 124 odst. 6 zákona č. 361/2000 Sb., o provozu na pozemních komunikacích a o změnách některých zákonů, ve znění pozdějších předpisů (dále jen "zákon o silničním provozu"), zahájil na základě žádosti, kterou dne 03.01.2020 podal

Krajská správa a údržba silnic Vysočiny, příspěvková organizace, IČO 00090450, Kosovská 1122, 586 01 Jihlava

s t a n o v í

v souladu s ustanovením § 77 odst. 1 písm. c) zákona o silničním provozu v návaznosti na ustanovení § 77 odst. 5 zákon o silničním provozu a § 171 zákona č. 500/2004 Sb., správní řád, ve znění pozdějších předpisů (dále jen správní řád), po písemném vyjádření Policie ČR, Krajské ředitelství policie Kraje Vysočina, Jihlava pod č. j. KRPI-124770-1/ČJ-2019-1600DP-AUG ze dne 19.11.2019, přechodnou úpravu provozu na pozemních komunikacích

komunikaci: na silnicích II. a III. tříd a místních komunikacích ve správním obvodu města Moravské Budějovice

v rozsahu: dopravních značek a dopravních zařízení, dle přiložených obecných schémat B/1, B/2, B/5.1, B/8, B/9, B/24, B/25.1, C/2, C/4, C/6, C/11, C/13 a C/14, která jsou součástí spisu.

z důvodu: provádění údržbových prací na pozemních komunikacích a dalších prací podobného charakteru (dále jen stanovení) dopravním značením

v termínu: 01.04.2020 do 31.03.2021

Instalace dopravního značení provede:

VCM Moravské Budějovice, p. Michal Bartoň, Partyzánská 369, Moravské Budějovice,
tel: 737 243 120

Podmínky pro provedení přechodné úpravy provozu:

1. Dopravní značení bude provedeno odbornou firmou v základní velikosti, v souladu s vyhláškou č. 294/2015 Sb., kterou se provádějí pravidla provozu na pozemních komunikacích a úprava a řízení

- provozu na pozemních komunikacích, ve znění pozdějších předpisů a v souladu s příslušnými platnými normami a technickými podmínkami TP 65 a TP 133.
2. Při realizaci nesmí dojít k znečištění nebo poškození dotčených pozemních komunikací.
 3. Nutno dodržet podmínky vyjádření Policie ČR, Krajské ředitelství policie Kraje Vysočina, Jihlava pod č. j. KRPJ-124770-1/ČJ-2019-1600DP-AUG ze dne 19.11.2019:
 - Označování pracovních míst se provádí podle vzorových schémat. Tato schémata je nutno přizpůsobit konkrétní situaci. To je možné provést při zachování funkčnosti řešení daného příslušným schématem.
 - Vedení provozu v oblasti pracovního místa musí být pro účastníky provozu snadno a jednoznačně rozeznatelné a pochopitelné.
 - Dbát, aby byla zaváděna jen taková opatření, která se pro označení pracovních míst považují za bezpečná a potřebná.
 - Značky, světelné signály a dopravní zařízení související s pracovním místem se umísťují až bezprostředně před začátkem prací s ohledem na dobu potřebnou k jejich instalaci. Není-li to možné, musí být jejich platnost dočasně zrušena zakrytím nebo jiným vhodným způsobem tak, aby značky, světelné signály a dopravní zařízení nebyly viditelné z žádného jízdního směru.
 - Značky, které mají význam jen časově omezené době (např. jen v pracovní době), musí být mimo tuto dobu (např. v mimopracovní době) zrušeny škrtnutím, zakrytím nebo odstraněním.
 - Dopravní značení musí být odpovídajícím způsobem aktualizováno v souladu s postupem prací a po jejich ukončení neprodleně odstraněno.
 - Pokud je to možné, provádějí se práce spojené s označováním pracovního místa v době nízkých intenzit provozu, tj. mimo dopravní špičky.
 - Při umísťování jednotlivých značek, světelných signálů a dopravních zařízení se postupuje ve směru pohybu dopravního proudu. Při odstraňování pracovního místa je lze odstraňovat ve směru pohybu dopravního proudu, a to až poté, kdy jsou všechny jízdní pruhy v tomto směru volně průjezdné.
 - S pracemi, pro něž je pracovní místo zřizováno, smí být započato teprve tehdy, až jsou instalovány všechny značky, světelné signály a dopravní zařízení.
 - Značky, světelné signály a dopravní zařízení musí být po celou dobu prací udržovány ve funkčním stavu a v čistotě a správně umístěny.
 - Pro označení pracovních míst se užívají dle konkrétních podmínek stálé nebo přenosné svislé značky a přechodné vodorovné značky. Při jejich umísťování se postupuje podle TP. č. 65 (Zásady pro dopravní značení na pozemních komunikacích) s odchylkami stanovenými Zásadami (TP č. 66)
 - V rámci pracovního místa se smí užívat značek jen v takovém rozsahu a takovým způsobem, jak to nezbytně vyžaduje bezpečnost provozu. Dopravní značení musí vystihovat skutečnou situaci v oblasti pracovního místa a poskytovat jednoduché, včasné a jednoznačné informace. Provádí se podle uvedených Zásad (TP č. 66) se zřetelem na intenzitu provozu, stavební a dopravně-technický stav pozemní komunikace. Stejně dopravní situace je nutno vyznačovat stejným či obdobným způsobem.
 - Jednotlivé značky a způsob jejich užití s ohledem na charakter pracovního místa jsou uvedeny v příslušných schématech TP. č. 66. Svislé značky mohou být doplněny, resp. zvýrazněny výstražným světlelem nebo zvýrazněny umístěním na retroreflexním žlutozeleném fluorescenčním podkladu a v odůvodněných případech i osvětleny. Technické provedení značek musí odpovídat příslušným technickým předpisům. Snižování hranice nejvyšší dovolené rychlosti respektujeme v pořadí 70, 50, 30 (resp. 40) km/h. V odůvodněných případech, např. pro jízdu po stavebních nebo mostních provizoriích apod. lze výjimečně stanovit nejvyšší dovolenou rychlost i nižší.
 - Dle výše uvedených zásad je nutno postupovat i v případech, kdy si situace stavby event. jiné podstatné okolnosti vynutí další operativní změny v dopravním značení (za pečlivého zvážení nezbytnosti, potřebnosti a bezpečnosti). Zároveň upozorňujeme na možnost využití § 79 odst. 1 písm. i) zákona č. 361/2000 Sb., o provozu na pozemních komunikacích ve znění pozdějších předpisů, viz citace – (1) Zastavovat vozidla je oprávněn - i) zaměstnanec vykonávající práce spojené se správou, údržbou, měřením, opravami a výstavbou pozemní komunikace a k zajištění bezpečnosti provozu na pozemních komunikacích, označený podle provádějícího právního předpisu
 4. Dopravní značky budou umístěny nejméně 0,6 m spodní hranou nad niveletou vozovky.
 5. Není-li to možné, musí být jejich platnost dočasně zrušena zakrytím nebo jiným vhodným způsobem tak, aby značky, světelné signály a dopravní zařízení nebyly viditelné z žádného jízdního směru.
 6. Při umísťování jednotlivých značek, světelných signálů a dopravních zařízení se postupuje ve směru pohybu dopravního proudu.
 7. Stávající trvalé dopravní značení, které je v rozporu s přechodnou úpravou provozu, je nutné předepsaným způsobem zneplatnit. Po ukončení platnosti stanovení přechodného dopravního značení bude přechodné dopravní značení ihned odstraněno a stávající dopravní značení bude uvedeno do původního stavu.
 8. Značky, které mají význam jen v časově omezené době (např. jen v pracovní době), musí být mimo tuto dobu (např. v mimopracovní době) zrušeny škrtnutím, zakrytím nebo odstraněním.
 9. Dopravní značení musí být odpovídajícím způsobem aktualizováno.

10. Značky, světelné signály a dopravní zařízení musí být po celou dobu prací udržovány ve funkčním stavu a v čistotě a správně umístěny.
11. V případě nezbytného doplnění dopravního značení nebo změny termínu ze strany žadatele (havárie, povětrnostní vlivy, apod.) je žadatel povinen projednat tuto skutečnost s Policií ČR a silničním správním úřadem, který vydal toto stanovení.
12. Toto stanovení nenahrazuje povolení příslušného silničního správního úřadu ke zvláštnímu užívání nebo uzavírce komunikace a platí pouze v rozsahu údajů uvedených v příloze situace.

Odůvodnění:

Městský úřad Moravské Budějovice, Odbor dopravy a silničního hospodářství, obdržel dne 03.01.2020 žádost ve věci stanovení přechodné úpravy provozu na silnicích II. a III. tříd a místních komunikacích ve správním obvodu města Moravské Budějovice.

Podle § 77 odst. 5 zákon o silničním provozu, jde-li o stanovení přechodné úpravy provozu na pozemních komunikacích, nedoručuje příslušný správní úřad návrh opatření obecné povahy a nevyzývá dotčené osoby k podávání připomínek nebo námitek; opatření obecné povahy nabývá účinnosti pátým dnem po vyvěšení.

Městský úřad Moravské Budějovice, Odbor dopravy a silničního hospodářství na základě výše uvedeného oznamuje veřejnou vyhláškou opatření obecné povahy.

Poučení o odvolání:

Proti opatření obecné povahy dle § 173 odst. 2 správního řádu nelze podat opravný prostředek. Dle § 77 odst. 5 zákon o silničním provozu, opatření obecné povahy nabývá účinnosti pátým dnem po dni vyvěšení veřejné vyhlášky.

otisk úředního razítka,

Mgr. Martin Ferdan v. r.
vedoucí odboru dopravy a silničního hospodářství

Za správnost vyhotovení: Bc. Kateřina Málková

Tento dokument musí být vyvěšen na úředních deskách obecních úřadů obcí Babice, Bačkovice, Blatnice, Bohušice, Budkov, Cidlina, Častohostice, Dědice, Dešov, Dolní Lažany, Domamil, Hornice, Chotěbudice, Jakubov u Moravských Budějovic, Jiratice, Kdousov, Kojatice, Komárovce, Kostníky, Láz, Lesná, Lesonice, Lhotice, Litohoř, Lomy, Lovčovice, Lukov, Martínkov, Menhartice, Meziříčko, Mladoňovice, Nimpšov, Nové Syrovce, Oponešice, Pálovice, Police, Rákovice, Radkovice u Budče, Radotice, Slavíkovice, Štěpkov, Třebelovice, Vícenice, Štěpkov, Zvěrkovice, Městse Želetava, Města Jemnice a Města Moravské Budějovice po dobu 15 dnů a současně zveřejněn způsobem umožňujícím dálkový přístup podle věty druhé § 25 odst. 2 správního řádu. 15. den je posledním dnem oznámení.

Datum vyvěšení: 14.1.2020

OBEC LUKOV
676 02 Mor. Budějovice
IČ: 00378135
Podpis oprávněné osoby, potvrzující vyvěšení
Razítko:

Datum sejmutí: 30.1.2020

OBEC LUKOV
676 02 Mor. Budějovice
IČ: 00378135
Podpis oprávněné osoby, potvrzující sejmutí
Razítko:

V elektronické podobě
zveřejněno od: 14. 1. 2020

OBEC LUKOV
676 02 Mor. Budějovice
IČ: 00378135
Podpis oprávněné osoby, potvrzující zveřejnění
Razítko:

V elektronické podobě
zveřejněno do: 13. 1. 2020

OBEC LUKOV
676 02 Mor. Budějovice
IČ: 00378135
Podpis oprávněné osoby, potvrzující zveřejnění
Razítko:

Zdvořile žádáme, po sejmutí opatření z úřední desky, o jeho vrácení s potvrzením o vyvěšení.

Právní účinky doručení má výhradně doručení veřejnou vyhláškou prostřednictvím úřední desky Městského úřadu Moravské Budějovice.

Příloha:

Situace dopravního značení – k nahlédnutí na Městském úřadě Moravské Budějovice, Odbor dopravy a silničního hospodářství.

Obdrží:

účastníci (dodejky)

Krajská správa a údržba silnic Vysočiny, příspěvková organizace, IDDS: 3qdn8g

Město Jemnice, IDDS: uy3bdu8

Město Moravské Budějovice, nám. Míru č.p. 31, 676 02 Moravské Budějovice 2

Městys Želetava, IDDS: g2jbp62

Obec Babice, IDDS: u9fbter

Obec Bačkovice, IDDS: iq9anye

Obec Blatnice, IDDS: tfta9n7

Obec Bohušice, IDDS: jcqaxe1

Obec Budkov, IDDS: syqajbk

Obec Cidlina, IDDS: tjbawi2

Obec Častohostice, IDDS: iqdarrn

Obec Dědice, IDDS: xe5bswp

Obec Dešov, IDDS: vb9awdu

Obec Dolní Lažany, IDDS: 683bf2y

Obec Domamil, IDDS: 2hwa39q

Obec Hornice, IDDS: t5zaxee

Obec Chotěbudice, IDDS: wguaqjq

Obec Jakubov u Moravských Budějovic, IDDS: 9gha9yc

Obec Jiratice, IDDS: 4xaaxe8

Obec Kdousov, IDDS: dqjxf3

Obec Kojatice, IDDS: djbbf5n

Obec Komárovice, IDDS: 78ebsw

Obec Kostníky, IDDS: 2fdaz9f

Obec Láz, IDDS: 7w6bf5a

Obec Lesná, IDDS: wqca8wh

Obec Lesonice, IDDS: hxgbnpa

Obec Lhotice, IDDS: 5gbath3

Obec Litoňov, IDDS: x72avy2

Obec Lomy, IDDS: wmqbg9b

Obec Lovčovice, IDDS: bgub4ix

Obec Lukov, IDDS: c5vawjq

Obec Martínkov, IDDS: uuyauqf

Obec Menhartice, IDDS: x5hatyr

Obec Meziříčko, IDDS: uuva63h

Obec Mladoňovice, IDDS: rhqbf6x

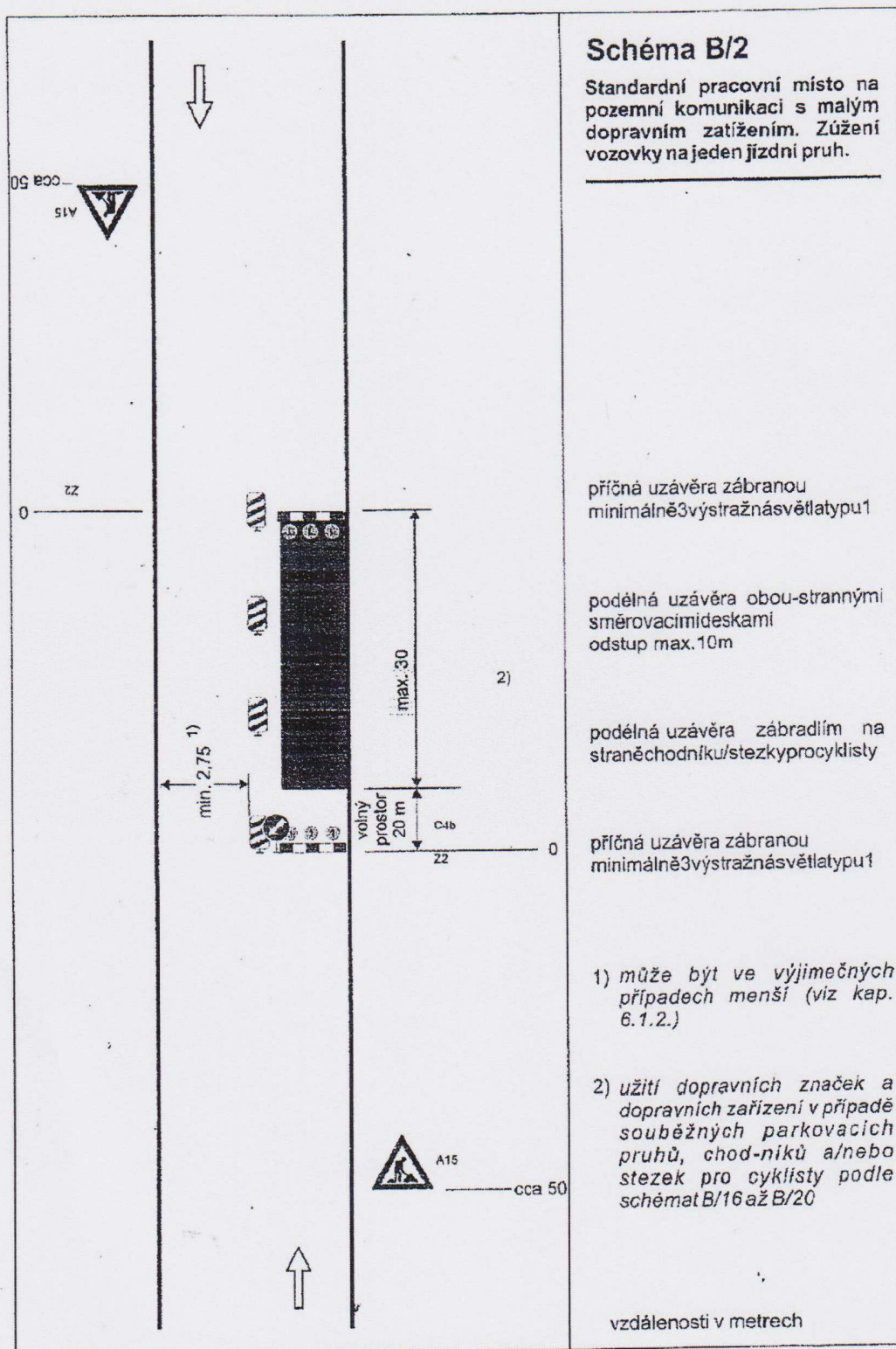
Obec Nimpšov, IDDS: a4abf7j
Obec Nové Syrovice, IDDS: fkqbi7w
Obec Oponešice, IDDS: 5t4a8ak
Obec Pálovice, IDDS: j7yaq69
Obec Police, IDDS: pygbbys
Obec Rácovice, IDDS: inia9nb
Obec Radkovice u Budče, IDDS: 9pfj2mc
Obec Radotice, IDDS: peyjd5
Obec Slavíkovice, IDDS: xx6bnzh
Obec Štěpkov, IDDS: cjaajc9
OBEC TŘEBELOVICE, IDDS: dtyawn2
Obec Vícenice, IDDS: 695aqjk
Obec Zvěrkovice, IDDS: nhuaxfx

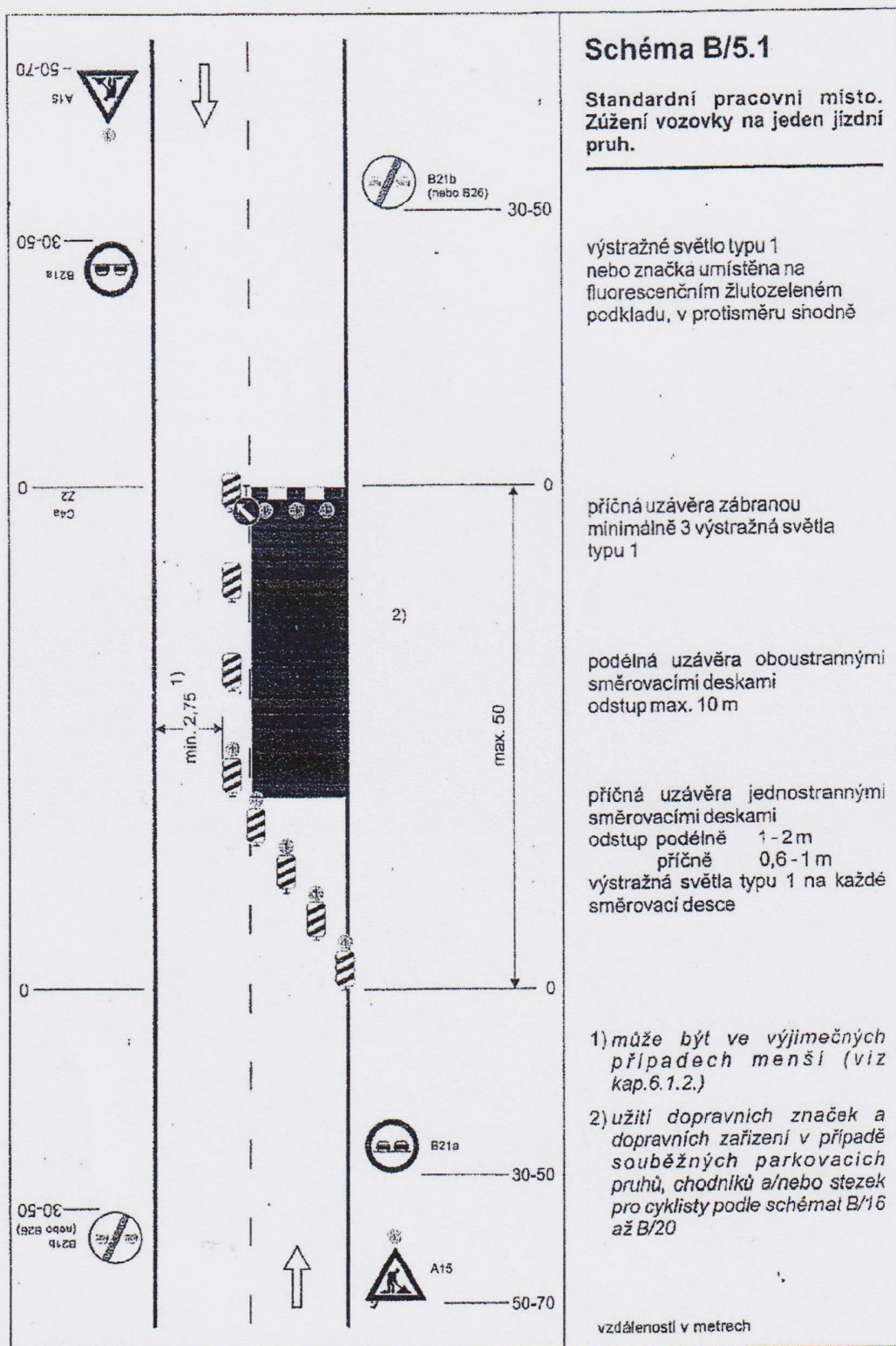
dotčené správní úřady

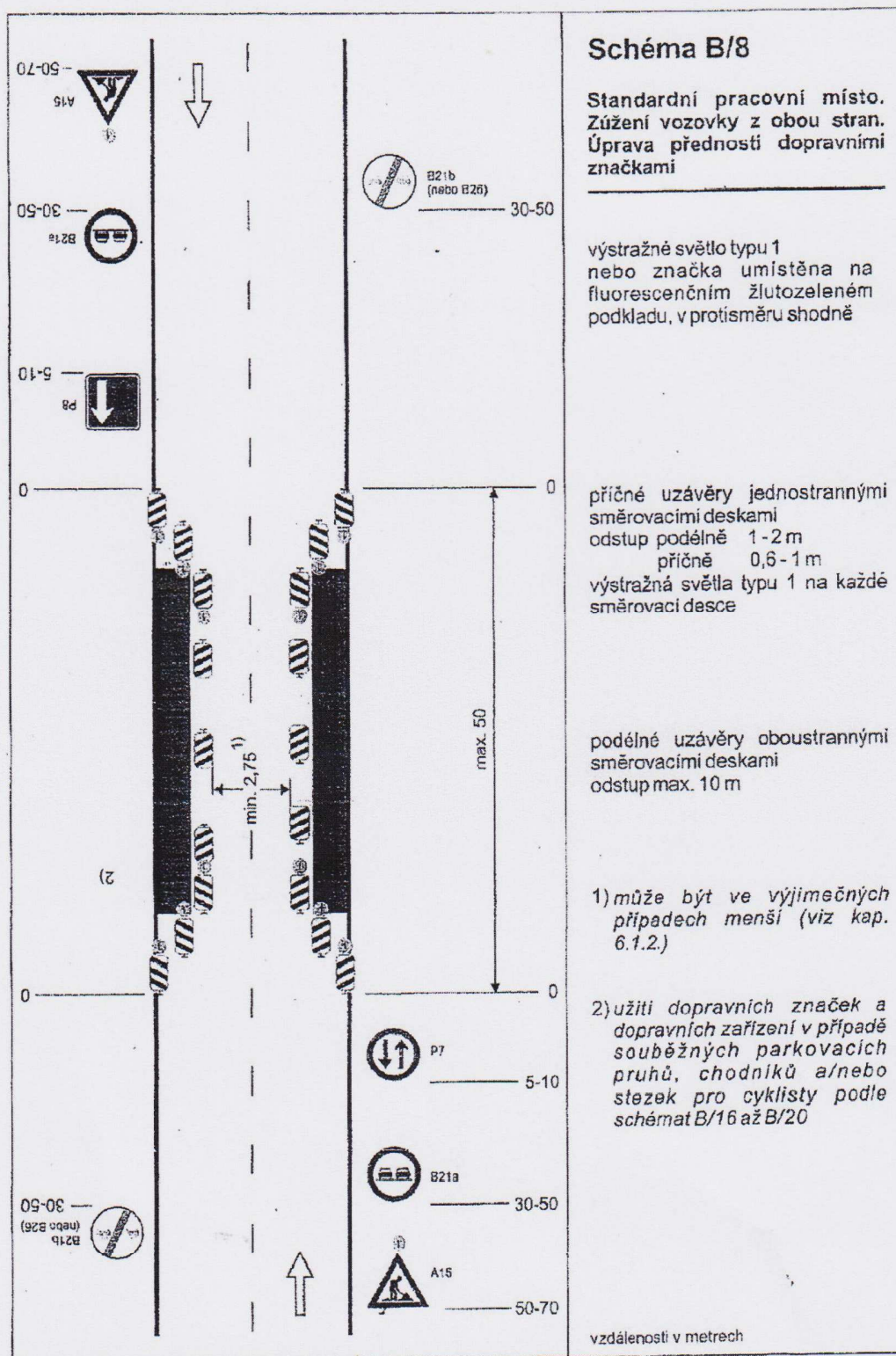
Krajské ředitelství policie kraje Vysočina, Územní odbor Třebíč, Dopravní inspektorát, IDDS: x9nhptc

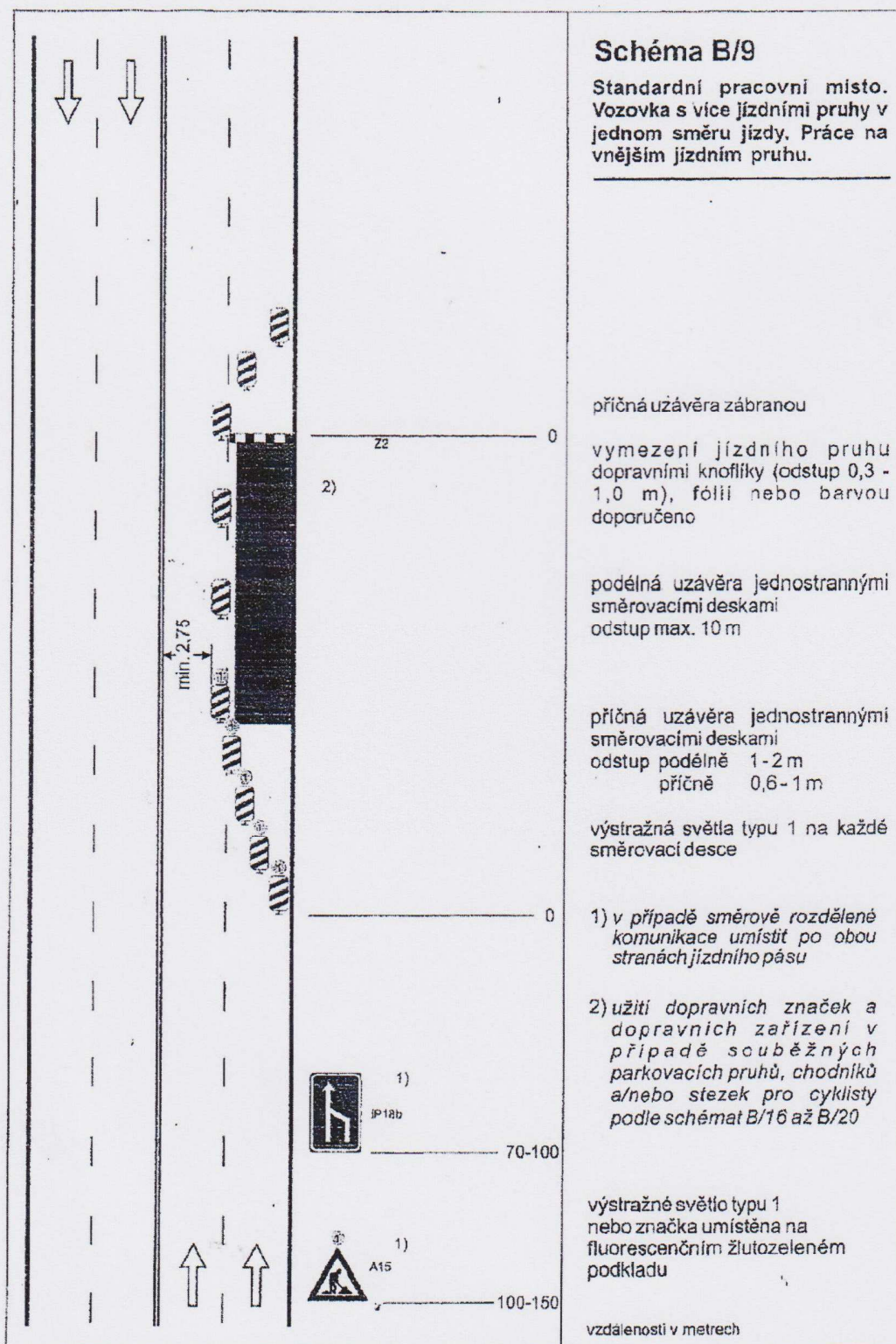
ostatní

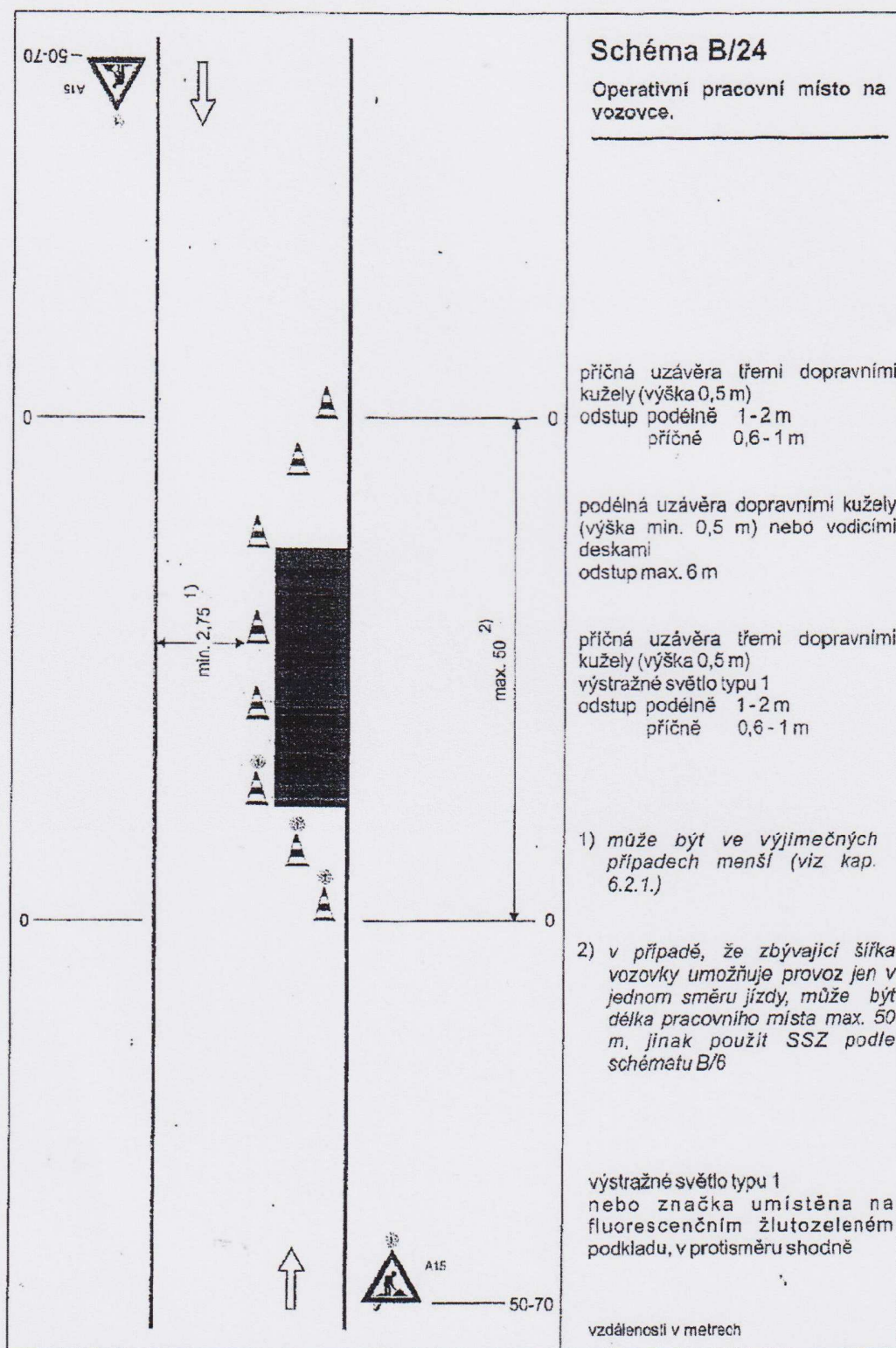
TSMB s.r.o., IDDS: a4d8nt6











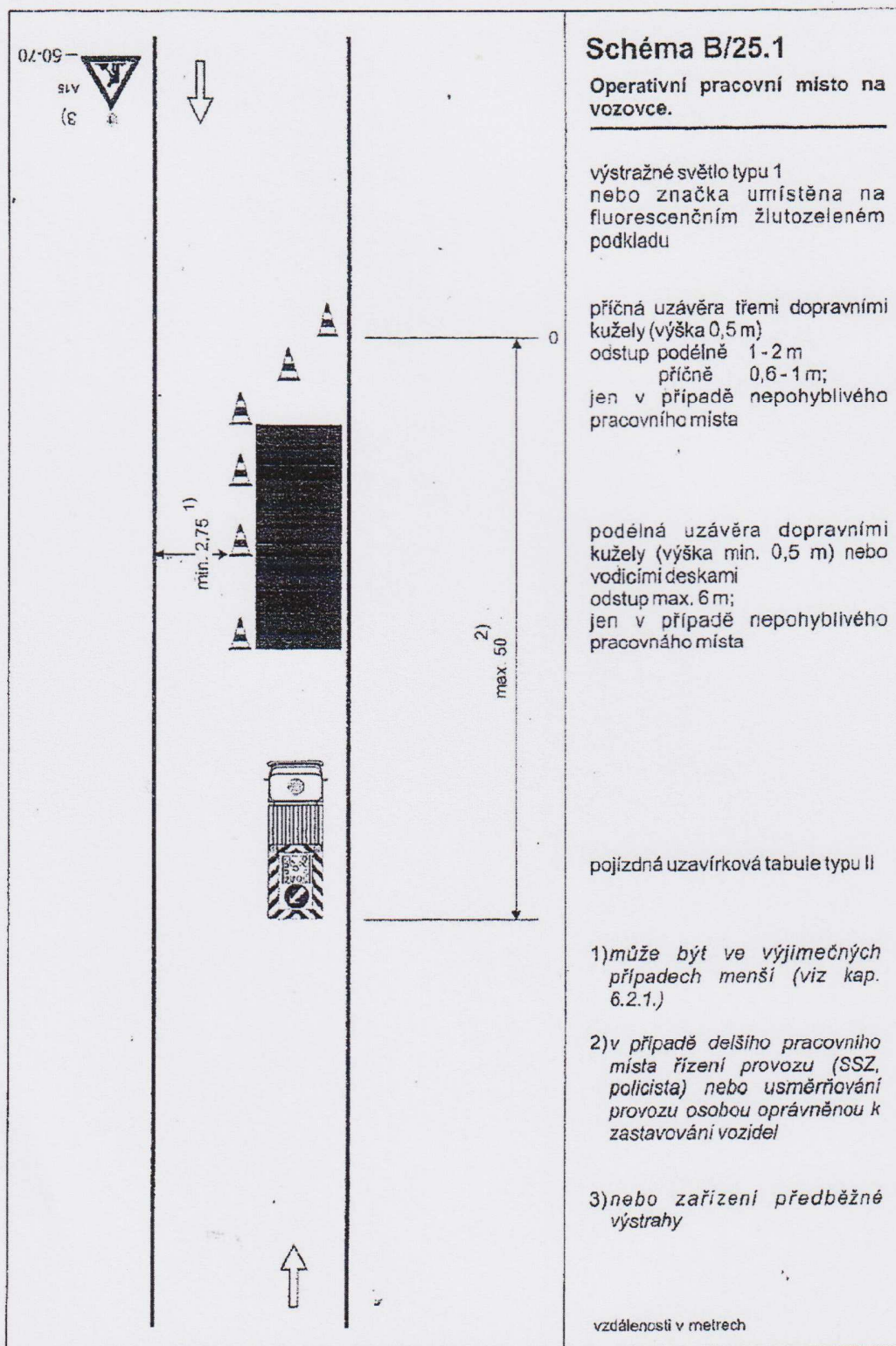
08. 01. 2020

MĚSTSKÝ ÚŘAD
Moravské Budějovice
Odbor dopravy a silničního
hospodářství -10-

88

TP 66 / 2015

MUM B/24/2015/2020



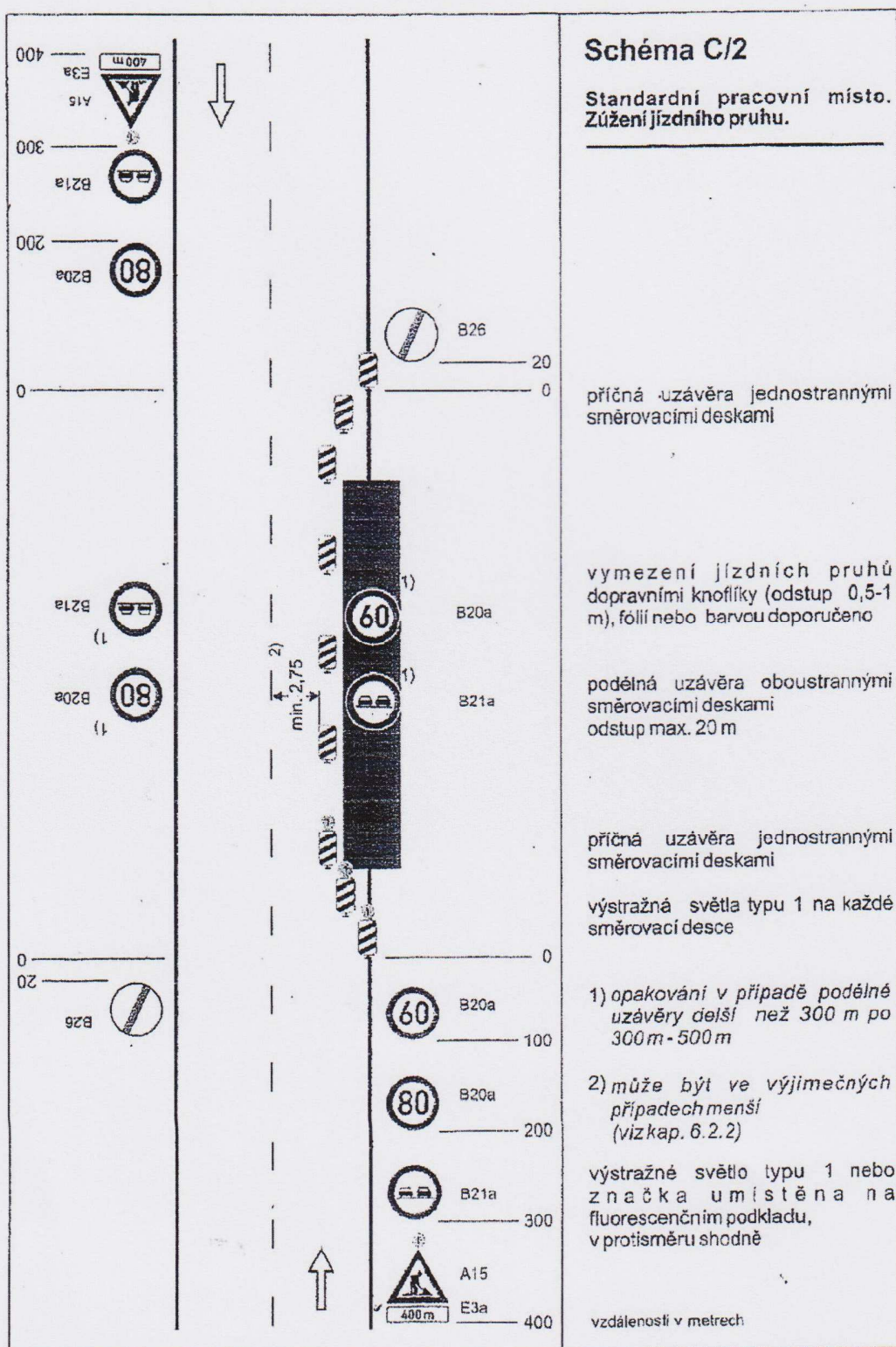
08. 01. 2020

MĚSTSKÝ ÚŘAD
Moravské Budějovice
Odbor dopravy a silničního
hospodářství -10-

TP 66 / 21015

89

M. B. / D. S. H. / C. B. / K. O. L. O

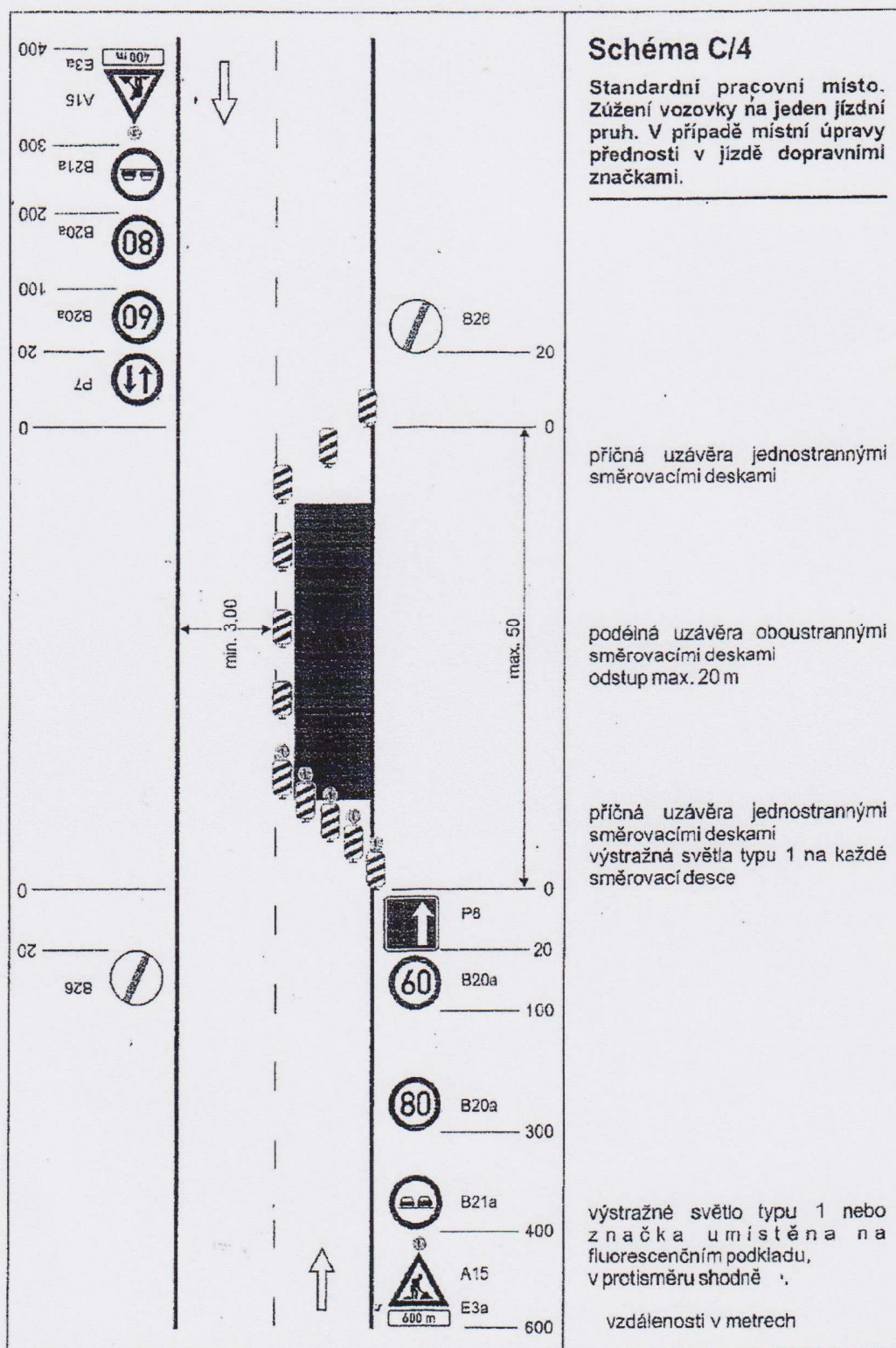


08. 01. 2020

TP 66 / 21015

MĚSTSKÝ ÚŘAD
Moravské Budějovice
Odbor dopravy a silničního
hospodářství -10-

MUMB/00354/603/Koko



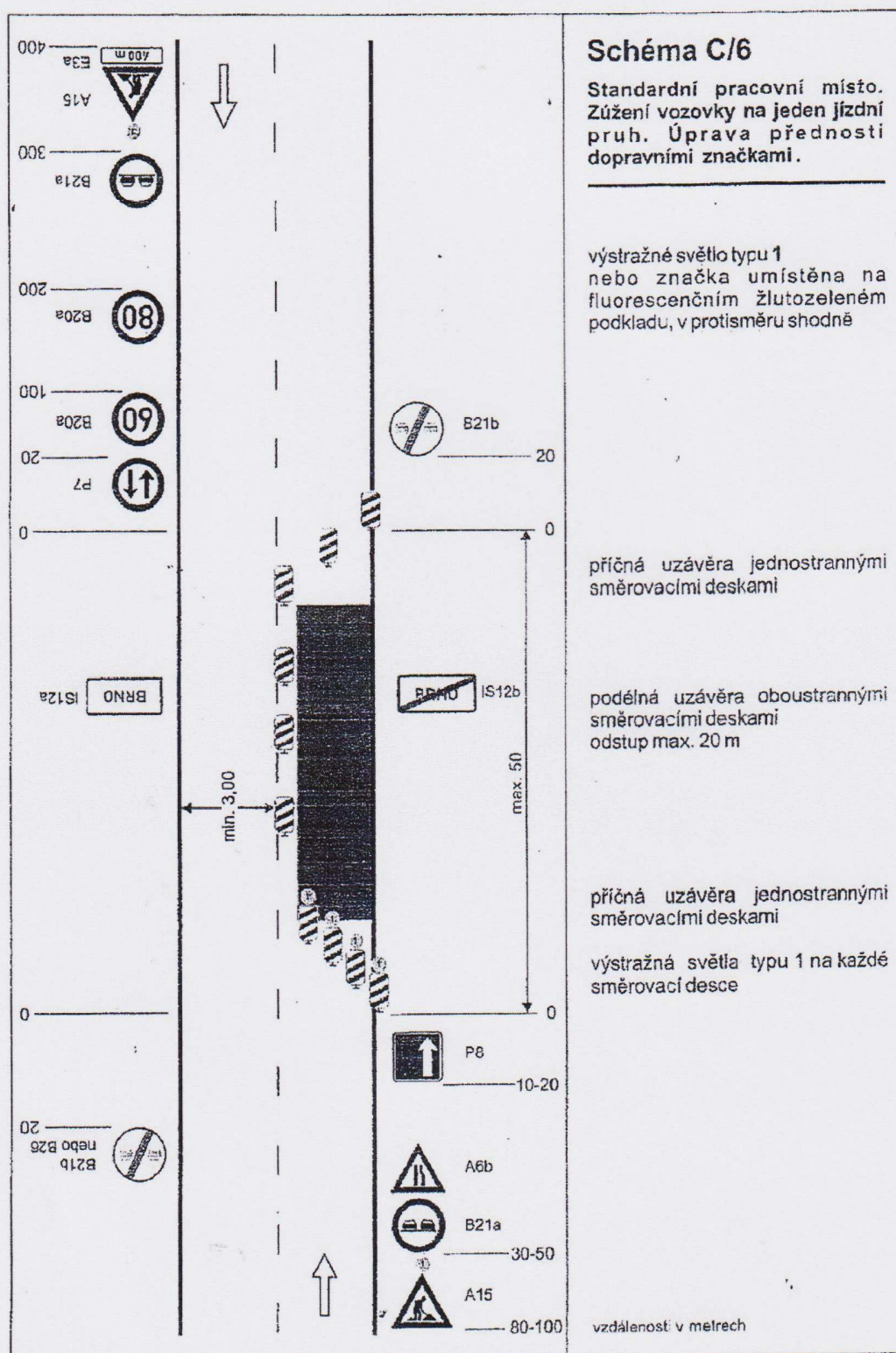
08. 01. 2020

MĚSTSKÝ ÚŘAD
Moravské Budějovice
Odbor dopravy a silničního
hospodářství -10-

TP 66 / 21015

97

NUMB/PSH/COB/KOLO



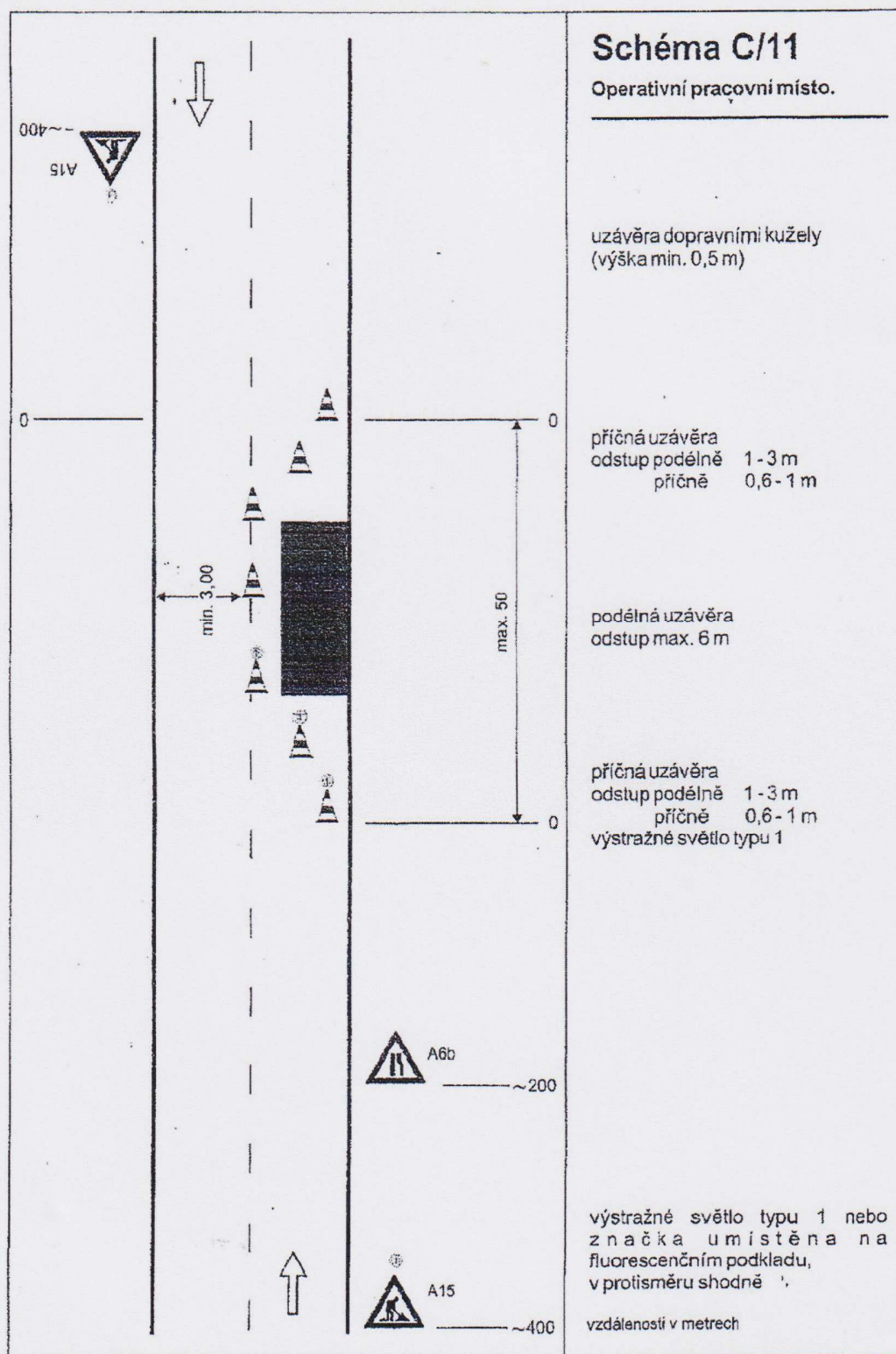
08.01.2020

MĚSTSKÝ ÚŘAD
Moravské Budějovice
Odbor dopravy a silničního
hospodářství -10-

TP 66/21015

99

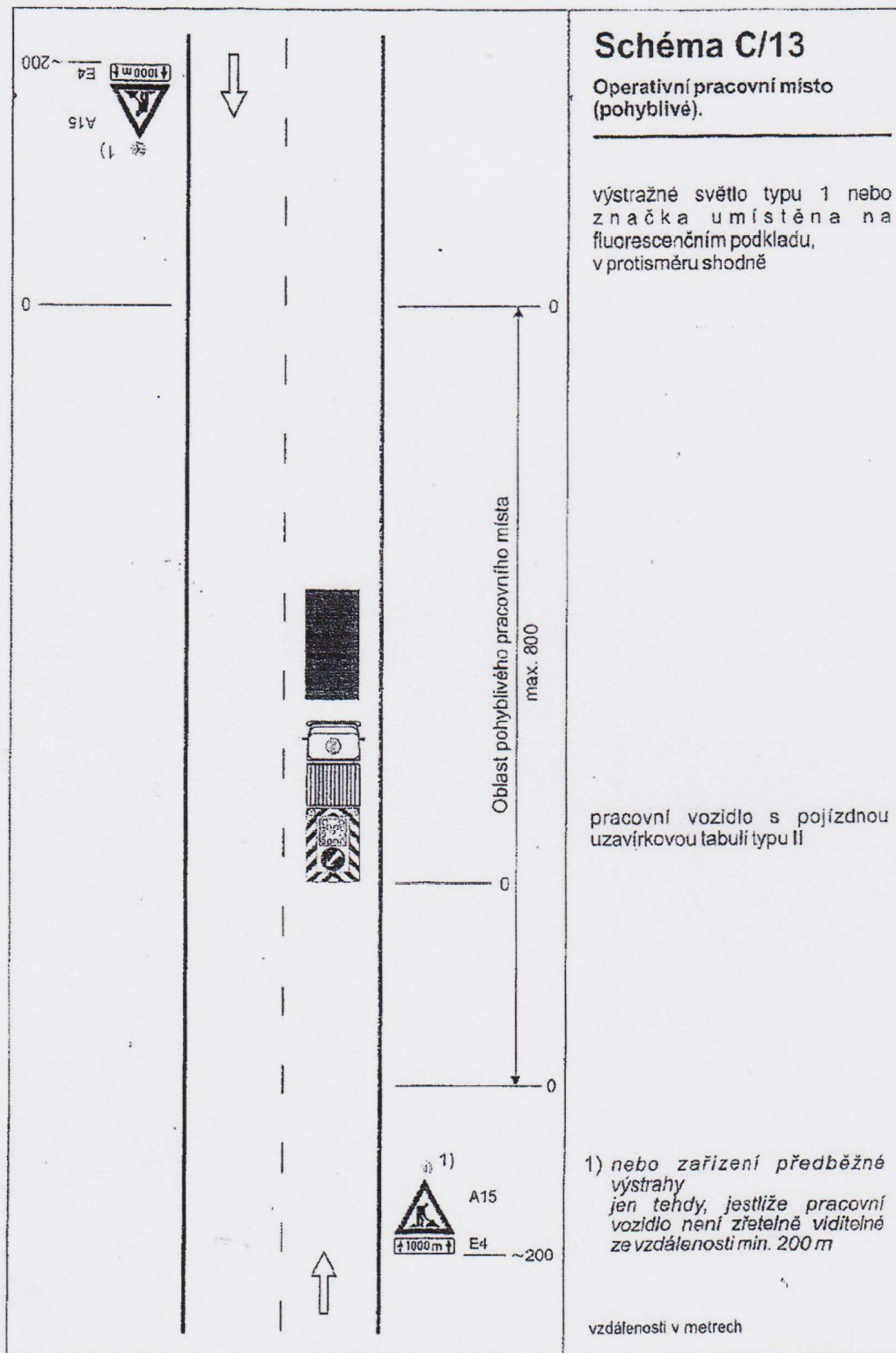
MUMB/ODSH/603/2020



08. 01. 2020

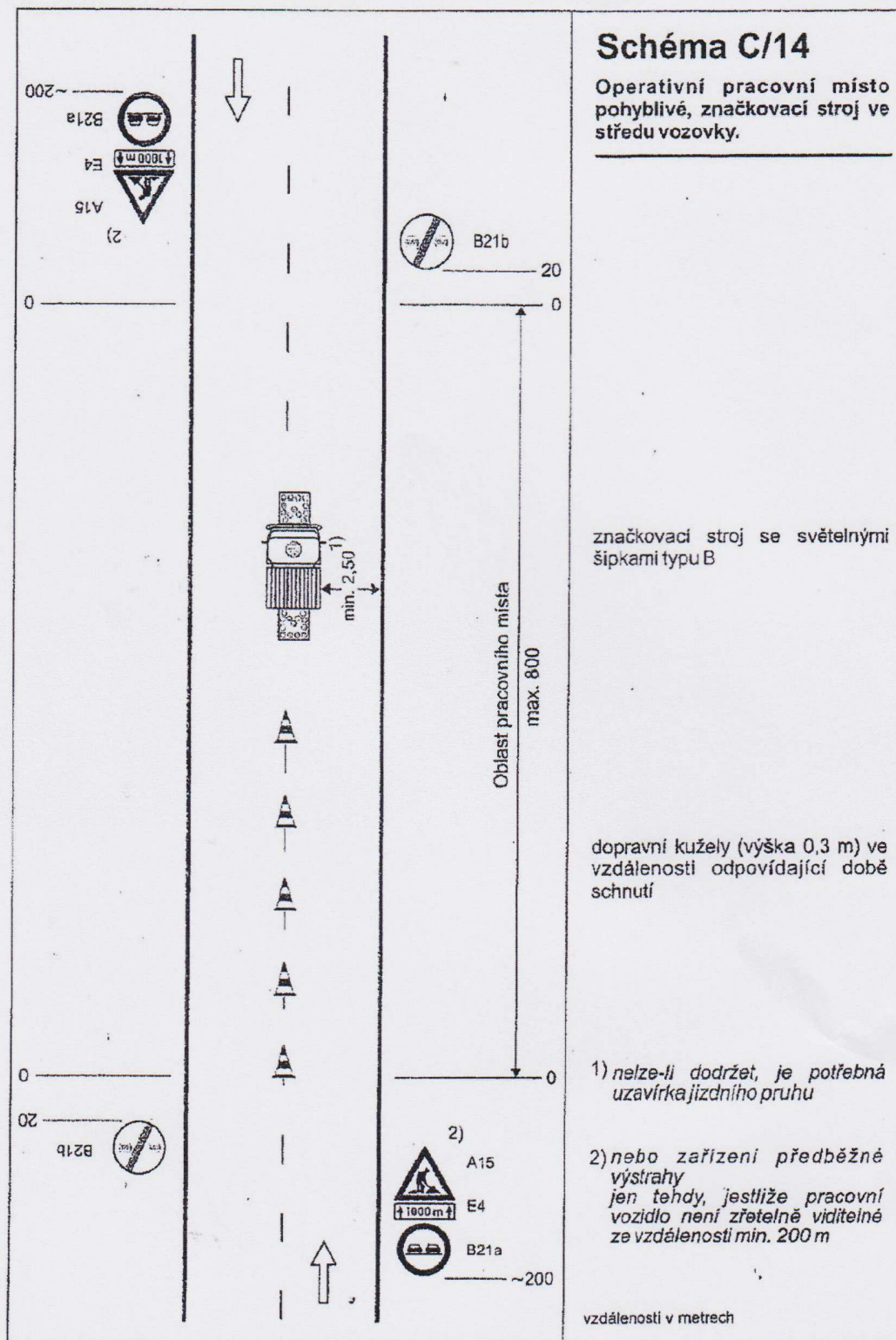
MĚSTSKÝ ÚŘAD
Moravské Budějovice
Odbor dopravy a silničního
hospodářství -10-

MUMB/pd34/603/2020



08. 01. 2020

MĚSTSKÝ ÚŘAD
Moravské Budějovice
Odbor dopravy a silničního
hospodářství -10-



08.01.2020

MĚSTSKÝ ÚŘAD

Moravské Budějovice

Odbor dopravy a silničního hospodářství

-10-

TP 66 / 21015

109

MUMB/ODSH/603/2020